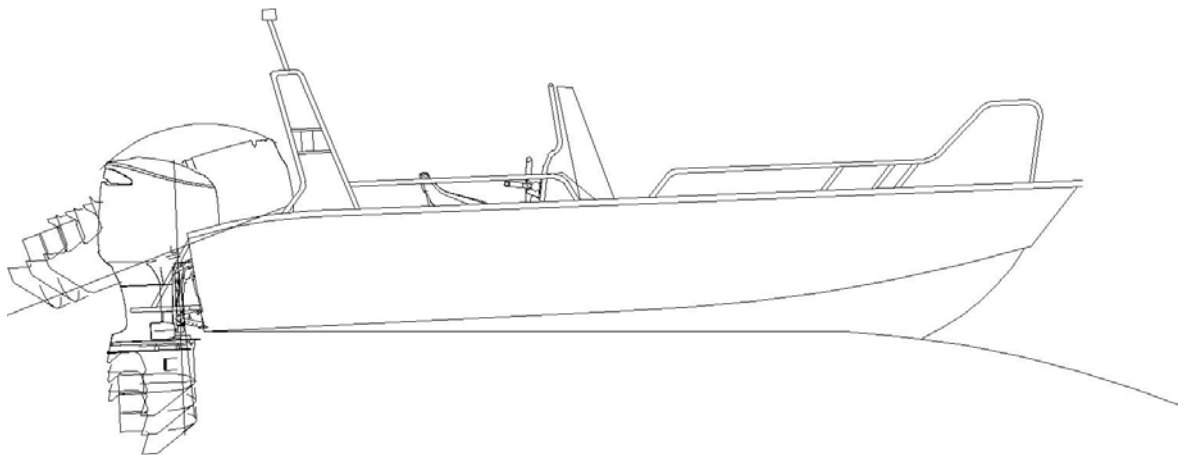


INSTRUKTIONSBOK



ALUCRAFT 20 SP

Tillverkare:

Nordwall Marin AB
N. Hamnvägen 20
115 42 Stockholm

1 INNEHÅLLSFÖRTECKNING

1	INNEHÅLLSFÖRTECKNING	-
2	-	
2	INTRODUKTION	3
2.1	CIN-kod	3
2.2	Varningar	3
2.3	Kategoriindelning	4
2.4	CE-skylten	4
3	BESKRIVNING AV BÅTEN	5
3.1	Huvud data ALUCRAFT 20 SP	5
3.2	Skrov.....	5
3.3	Sittplatser och stuvutrymmen	5
3.4	Luckor och dörrar.....	5
3.5	Ritning/Layout.....	6
4	ANVÄNDANDE OCH SKÖTSEL	
11		
4.1	Handhavande och kontroll före avfärd.....	11
4.1.1	Pump/Öskar	11
4.1.2	Tankning	11
5	KÖRTEKNIK	
12		
5.1	Växel och gas.....	12
6	REGELBUNDA KONTROLLER OCH PERIODISKT UNDERHÅLL	
13		
6.1	Skrov och däck.....	13
6.2	Magnesiumanoder.....	13
6.3	Eldsläckare	13
6.4	Underhåll av brandsläckningsutrustning	13
6.5	Läckage	13
6.6	Bränslesystem	14
6.7	Elsystem.....	14
6.8	Huvudströmbrytare	14
6.9	Utrustning	14
6.10	Styrning.....	14
6.11	Motor	14
6.12	Växel och gas.....	14
6.13	Lyft	15
6.14	REGLÄNS.....	15
6.15	FÖRTÖJNING.	15
7	ÄNDRINGAR OCH REPARATIONER	
15		
7.1	Skrov.....	15
8	VINTERFÖRVARING	
15		
8.1	Dränering	15
8.2	DIN ÅTERFÖRSÄLJARE	16
9	GARANTIVILLKOR	
16		
10	VID FÖRSÄLJNING	
16		

Bilaga: "Försäkran om överensstämmelse"

2 sidor

FÖRVARA DENNA INSTRUKTIONSBOK PÅ ETT SÄKERT STÄLLE OCH GE DEN VIDARE TILL DEN NYE ÄGAREN NÄR BÅTEN SÄLJS.

2.3 Kategoriindelning

Den här båten är **CE**-märkt och uppfyller EU Fritidsbåtsdirektiv 94/25/EG:s krav.

Flytbarhet och stabilitet har provats, enligt ISO/DIS 12217-1 Modul Aa

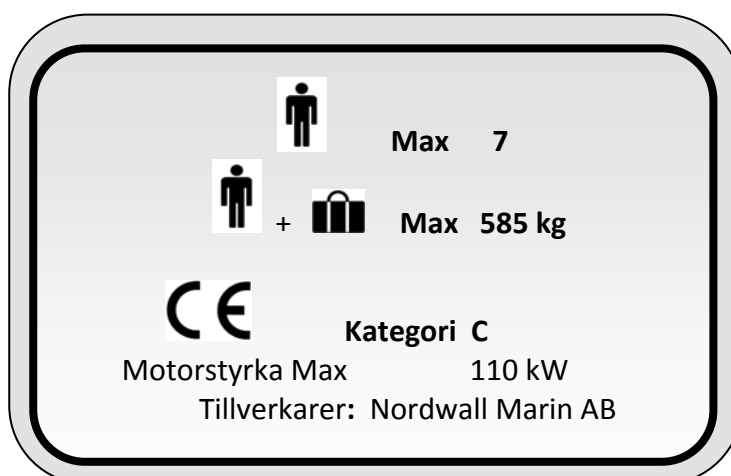
Fritidsbåtar indelas i fyra huvudgrupper:

Kategori	Vindstyrka	Signifikant våghöjd
A - Ocean	> 8 Beaufort	> 4 m
B - Utanför öppen kust och utomskärs	6 - 8 Beaufort	2 - 4 m
C - Kustfarvatten och inomskärs	4 - 6 Beaufort	0.5 - 2 m
D - Skyddade farvatten	0 - 4 Beaufort	0 - 0.5 m

Den här båten tillhör **Kategori C**

Kategori C – "kustfarvatten och inomskärs": Båtar konstruerade för färder nära kusten, i stora bukter, flodmynningar, sjöar och floder då vindstyrkan kan vara upp till och med 6 Beaufort (ca 11-14 m/sek) och med en signifikant våghöjd på upp till och med 2 m.

2.4 CE-skylten



Förklaring:  +  = Tillverkarens rekommenderade max last

I tillverkarens rekommenderade max last ingår INTE bränsle

3 BESKRIVNING AV BÅTEN

3.1 Huvud data **ALUCRAFT 20 SP**

Designkategori.....	C
Maxlängd	6,45 m
Maxbredd.....	2,30 m
Djupgående u drev / m drev....	0,40/0,89m
Max höjd över vatten.....	2,30m
Motor. Maxeffekt	110 kW /150Hk
Bränsletankvolym	ca 150 liter
Bränsletyp	Bensin/95 oktan
Max. personantal	7 pers
Max.last755 kg
Max. last i CE-skylden	585 kg
Deplacement, fullastad	1755 kg
Vikt för trailing.trailer (båt och motor)	1000 kg

3.2 Skrov

Skrov och däck är byggt i aluminium.

FÖRSIKTIGHET Montering av utrustning på durken kan medföra skador på tankar under durken. Kontakta alltid tillverkaren innan sådant arbete påbörjas.

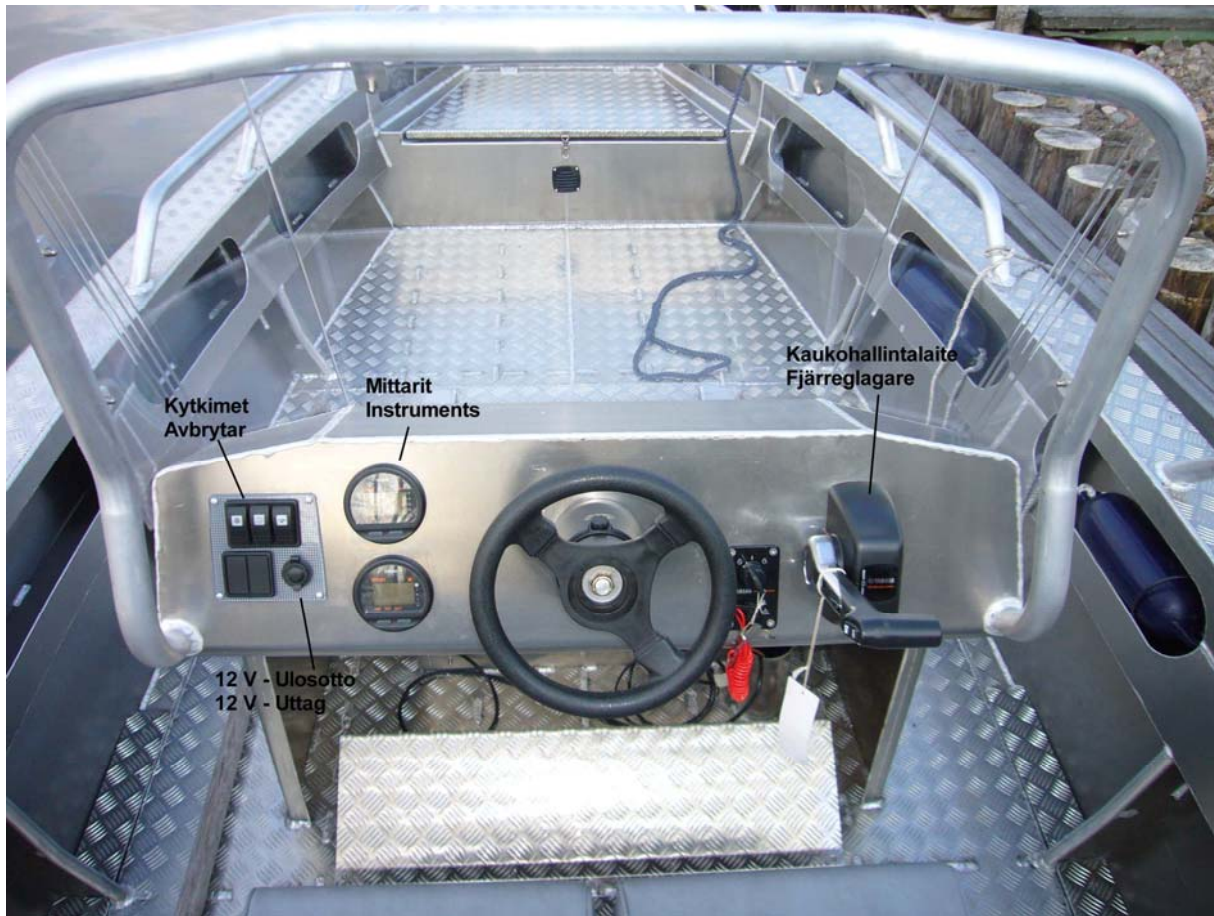
3.3 Sittplatser och stuvutrymmen

Under sätena finns stuvutrymmen. Eldsläckaren finns i toften framför pulpiten

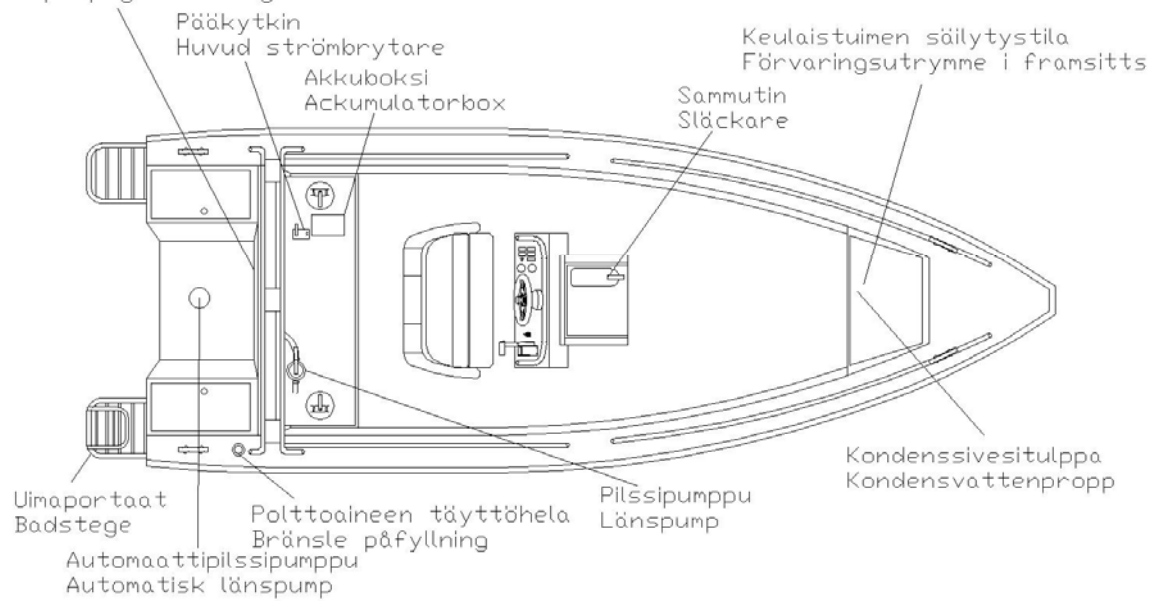
3.4 Luckor och dörrar

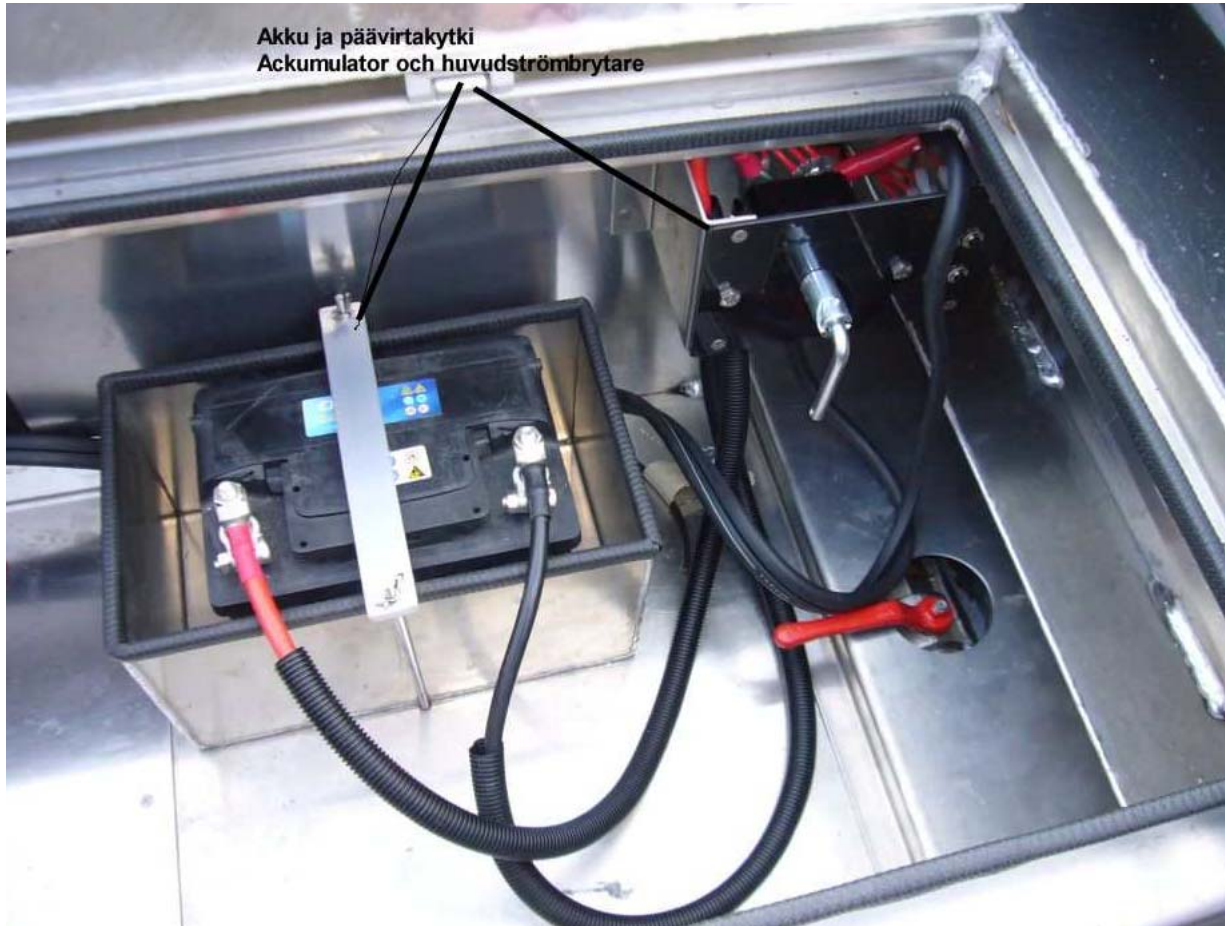
FARA Se till att luckor är stängda under gång i hårt väder och i planingsfart

3.5 Ritning/Layout



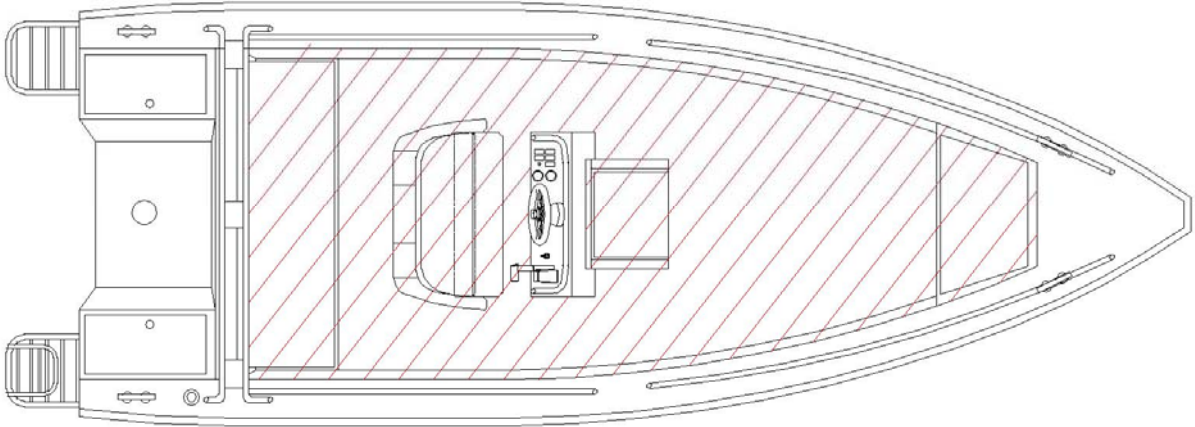
Pilssippumpujen tyhjäennsläpiviennit
Länspump genomföringar



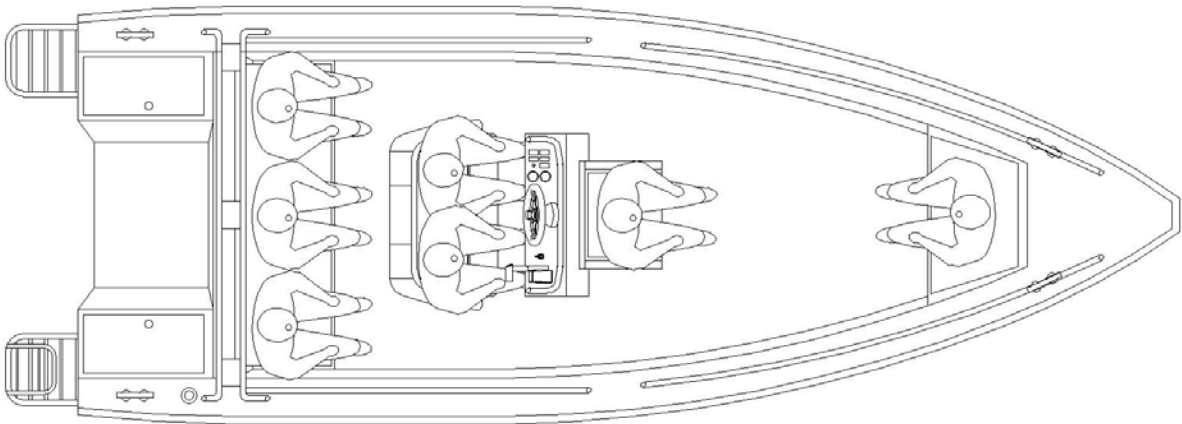




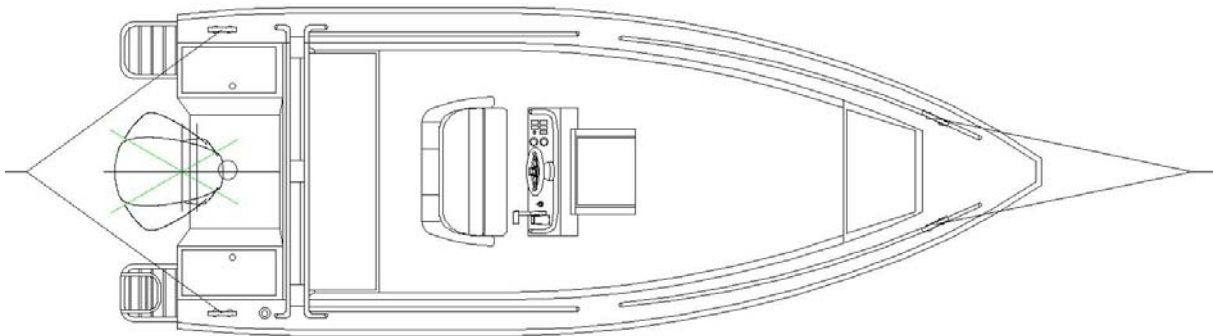




Arbetsdäck



Sittplatser med max antal av personer



Förtöjning

4 ANVÄNDANDE OCH SKÖTSEL

Följ de internationella sjövägsreglerna samt lokala bestämmelser.

Undvik att bullra och skapa svall i närheten av andra och respektera fartbegränsningar.

4.1 Handhavande och kontroll före avfärd

VARNING Kolla alltid före avfärd att Du har den nödvändiga säkerhetsutrustningen ombord, såsom, öskar, flytvästar, paddlar, sjökort, ankare/ankarlina, brandsläckare etc. Bär alltid flytväst.

4.1.1 Pump/Öskar

Kontrollera alltid om det finns vatten i kölsvinet före avfärd.

Två länsmpumpar är monterade i Alucraft 20 SP-båten. Den elektriska länsmpumpen har en kapacitet på ca. 56 l/min och den manuella pumpen ca. 47 l/min.

Kontrollera med jämna mellanrum att det inte finns skräp i ändorna på sugslangarna.

VARNING! Länsmpumpssystemet är inte planerat för att kunna klara av läckage orsakade av körning på grund eller annan skada.

OBS! Kontrollera med jämna mellanrum att alla länsmpumpar fungerar. Ta bort skräp från sugöppningarna. Håll ventilen i det vattentäta skottet i förpiken stängd och öppna den endast för att låta vatten rinna ut i slaget. Kontrollera alltid om det finns vatten i kölsvinet före avfärd.

VARNING Förvara alltid öskar eller hink ombord för nödsituationer.

4.1.2 Tankning

Var försiktig och undvik spill vid tankning. Vid spill, spola med vatten och rengör ordentligt.

FARA Bärbara bränsletankar skall alltid fyllas utanför båten (antändliga gaser, som trycks ut ur tanken vid tankning, kan annars stanna i båten med risk för antändning).

FÖRSIKTIGHET Se till att ha tillräckligt med bränsle för den planerade resan. Båtens trim (lutning) kan innebära att allt bränsle i tanken inte kan förbrukas. Se alltid till att ha minst 20 % marginal.

VARNING Se till att personer och last ombord inte överstiger det rekommenderade samt att de är jämnt fördelade ombord.

5 KÖRTEKNIK

Det finns ingen instruktion som kan ersätta gott sjömanskap och erfarenhet till sjöss. Avsnittet körteknik handlar därför om generella råd och tips.

Det är skepparen/föraren som för befälet ombord på båten, det är viktigt att alla känner till detta. Skepparen/föraren måste i alla lägen framföra båten på ett ansvarsfullt och säkert sätt för alla ombord.

För att kunna framföra båten på ett betryggande sätt fordras träning i olika förhållanden. Börja alltid träna i lugnt väder och öka svårighetsgraden i den takt förare och besättning känner sig säker. Träning skall alltid utföras med stor säkerhetsmarginal. Kom ihåg att den ena dagen aldrig är den andra lik till havs. Utbildning, övning, träning, det behövs många timmar.

STÖRSTA REKOMMENDERAT HASTIGHET 35 KNOP

FARA Kör ej denna båt med en motor med större effekt än den rekommenderas för båten.

FARA Kör ej båten fortare än vad omständigheterna eller Din förmåga medger. Vid hög fart var alltid beredd att minska farten omedelbart.

Kom ihåg

Håll god utkik och kom ihåg att även ha uppsikt bakom båten

Var medveten om vad som händer ombord och varna besättningen innan våldsamma manövrar.

FARA Översköljande sjö som vattenfyller båten skapar instabilitet och kan resultera i att båten slår runt.

5.1 Växel och gas

Båtens motor manövreras med ett enspaksreglage, där gas och växel kontrolleras gemensamt.

VARNING Kontrollera att reglaget står i neutral läge så att ingen växel ligger i vid motorstart.

VARNING Det är mycket viktigt att slå av gasen till tomgång och låta propellern stanna innan växling. Våldsamma växlingsmanövrar riskerar skada eller haveri på drev och motor eller skador på besättning.

6 REGELBUNDNA KONTROLLER OCH PERIODISKT UNDERHÅLL

Båtägarens/förarens ANSVAR

Det är båtägarens/förarens ansvar att se till att eldsläckare ombord är lätt åtkomliga, samt att informera besättningen om var eldsläckare finns.

Det är ägarens ansvar att följa tillverkarens instruktioner, särskilt då det gäller användningen av färger som inte är kompatibla med aluminium.

6.1 Skrov och däck

Använd endast färger som är kompatibla med aluminium för t.ex. bottenmålning.

6.2 Magnesiumanoder

FÖRSIKTIGHET Kontrollera anoderna med jämna mellanrum och byt ut dom innan de tagit slut.

6.3 Eldsläckare

Eldsläckaren finns i toften framför pulpiten

Den här båten ska vara utrustad med 1 bärbar eldsläckare minst, klass 8A68B.

6.4 Underhåll av brandsläckningsutrustning

Båtägaren/Föraren ska kontrollera utrustningen/eldsläckarna enl. tillverkarens rekommendation och byta ut eller ladda om vid behov

6.5 Läckage

VARNING Kolla regelbundet kölsvinet och andra utrymmen där ev. vatten- eller bränsleläckage kan uppstå. Håll motor- och bränsleutrymmen rena.

VARNINGAR BLOCKERA ALDRIG

- säkerhetsreglage, avstängningskranar/ventiler till bränsle och gas eller strömbrytare
- Eldsläckare som finns i toften framför pulpiten.

FARA ÄNDRA ALDRIG

- båtens bränsle- eller elsystem utan fackmannamässig hjälp

FARA TANKA ALDRIG

- Bränsle eller med motorn igång eller någon låga eller glöd tänd ombord.

6.6 Bränslesystem

Kontrollera bränsleslangar, anslutningar, slangklämmor hela vägen mellan tank och motor. Inga sprickor eller skador får förekomma. Ev. vattenavskiljare är genomskinlig för att lätt kunna avgöra om vatten eller smuts samlats där. Rengör filter och kopp vid behov. Vrid bränslekranarna för att känna om de går lätt, spraya med rostskyddsolja typ CRC över kranarna vid behov.

FÖRSIKTIGHET Se till att båt eller motor ej läcker bränsle eller olja och dumpa inte spillolja eller annat avfall i naturen.

6.7 Elsystem

Placering av batteri, huvudströmbrytare och säkringar se fig. 1 sid .. Korrosion i elsystem kan ge stora problem på båtar och det är därför nödvändigt med noggrant underhåll. Spraya kontaktspray typ CRC 5-56 på samtliga kontaktytor eller använd kontaktfett. Detta bör utföras årligen.

VARNING Arbeta aldrig med elsystemet med strömmen påslagen.

Ändra aldrig båtens elsystem utan fackmans hjälp.

Lämna aldrig båten med elsystemet påslaget, utom automatisk länsump, brandlarm eller tjuvlarm.

6.8 Huvudströmbrytare

Slå alltid av huvudströmbrytaren när båten inte används.

6.9 Utrustning

Upprätta en kontrollista över den utrustning som skall finnas i båten som ankarutrustning, tampar, paddlar, nödraketer etc. samt kontrollera att den är funktionsduglig.

Tänk på att om annan utrustning monteras i båten måste kompassen kontrolleras och eventuellt devieras.

6.10 Styrning

Vrid ratten till fullt rattutslag åt båda hållen, det skall gå lätt och jämnt. Var uppmärksam på mekaniskt slitage. Vrid motorn för hand och kontrollera om glapp förekommer.

6.11 Motor

Studera motorns instruktionsbok före användande.

Kontrollera att kylvattnet fungerar.

Kontrollera att luftintag till motorn inte är täckta eller igensatta.

Undvik kontakt med brännbar materiel och heta motordelar.

Se motorleverantörens anvisningar för justering och underhåll.

6.12 Växel och gas

Se motorleverantörens anvisningar för justering och underhåll.

6.13 Lyft

Se till att båten är horisontell när den lyfts och att lyftstroppar är säkrade i längsled.

FARA Stå aldrig under hängande last.
Vistas aldrig i båten vid lyft.

6.14 REGLÄNS.

KONTROLLERA ATT REGLÄNSEN FUNGERAR, ATT SLANGAR ÄR HELA OCH, BACKVENTILEN ÄR REN. SPOLA RENT BACKVENTILEN VID BEHOV.

**VID LASTNING STÄNGER MAN AV REGLÄNSEN.
VID KRAFTIGT REGN KONTROLLERA ATT SJÄLVLÄNSEN FUNGERAR, BARR OCH LÖV KAN FÖRSTOPPA BACKVENTILEN.**

6.15 FÖRTÖJNING.

FÖRTÖJ ALDRIG MED AKTERN MOT VINDEN, VATTEN KAN KOMMA IN VIA BÄLGEN.

7 ÄNDRINGAR OCH REPARATIONER

7.1 Skrov

Kontrollera skrovet regelbundet. Vänd dig alltid till kvalificerad personal för reparationer eller nyinstallationer.
Förändringar som kan äventyra säkerheten ska utföras och dokumenteras av kompetent personal. Tillverkaren/importören kan inte hållas ansvarig för förändringar som görs i efterhand.

FARA Skaffa dig information vad Du själv kan göra och framför allt vad Du ej bör göra själv! Du kan riskera Din egen säkerhet och förlora garantirätten. Stora reparationer på skrov och motor bör utföras av yrkeskunniga

8 VINTERFÖRVARING

Se till att båten är riktigt uppallad under vintern och skydda den från regn och snö för att undvika frostsador.

8.1 Dränering

Töm båten på allt vatten och gör rent för att undvika mögel.
Dra ur ev. dräneringspluggar för att tappa ur kondensvatten.
Öppna förvarings- och inspektionsluckor för ventilation under vinterförvaringen.

Följ motorns bruksanvisning för vinterförvaring av den.

8.2 DIN ÅTERFÖRSÄLJARE

är representanten för vårt bolag och är den som kan hjälpa dig om några problem uppstår.

När Du har köpt den här båten, datera underteckna och returnera kvittensen nedan till återförsäljaren för att garantin ska gälla.

9 GARANTIVILLKOR

Garantin beviljar en 2 års garanti på båten av tillverkaren. I detta ingår ej motorn som har en separat garanti.

10 VID FÖRSÄLJNING

Enligt Fritidsbåtsdirektivet (94/25/EG) ska Instruktionsboken och "Försäkran om överensstämmelse" överlämnas till, och kvitteras av den nya ägaren när båten säljs.

KVITTENS av Instruktionsbok och "Försäkran om överensstämmelse"

Namn:

Adress:.....

.....

Ägare av:

Med HIN kod:

SE - _ _ _ _ _

Datum:

Ägarens underskrift:

.....